

Mga Toxin sa Abo ng Wildfire sa Maui



Sa simula, ang hindi na-validate na data mula sa nakolektang abo ng wildfire sa Kula pagkatapos ng mga wildfire noong Agosto ay nagpakita ng napakataas na antas ng arsenic. Habang ipinapakita rin sa pagsusuri ang matataas na antas ng lead at cobalt, arsenic ang may pinakamalaking panganib. Dumidikit ang mga contaminant na ito sa mga bahagi ng abo at alikabok.

Kinolekta ang mga sample ng abo noong Setyembre 21 mula sa walong nasunog na bahay sa Kula, na itinayo mula noong 1930s hanggang 2000s. Dahil ang mga bahay sa apektadong lugar ng Lāhainā ay itinayo sa parehong yugto ng panahon, inaasahan ng Departamento ng Kalusugan ng Hawai'i (Department of Health, DOH) na magkakaroon ng katulad na profile ng contaminant ang abo sa Lāhainā.



Nangolekta ng mga sample ng abo sa Kula ang tauhan ng DOH

Anong mga contaminant ang nakita sa abo sa Kula?

Ang arsenic ay isang heavy metal na nakikita sa mga lupa ng bulkan ng Hawai'i at nakikita rin ito dahil sa paggamit dito bilang isang herbicide noong unang bahagi ng 1900s. Nakikita rin ito sa mga materyales ng gusali na gawa sa tuba (Canec) at kahoy na na-treat para sa pagkontrol ng anay (kahoy na na-treat ng CCA). Puwede ring makita ang arsenic sa pagkain gaya ng bigas, mga karne, isda, at seaweed at napag-alaman ring natural itong nakikita sa tubig ng balon sa buong mundo. Ang pangmatagalang pagkakalantad sa kapaligiran sa arsenic ay makakapagdulot ng mga problema sa balat, problema sa puso, at cancer ng balat, pantog, at baga. Ang mga antas ng arsenic sa abo ay napakataas at puwede itong magdulot ng potensyal na panganib sa kalusugan sa mga taong nalantad sa abo.

Ang lead ay isang heavy metal na inaasahang makikita sa abo dahil sa paggamit nito sa pintura sa mga bahay na itinayo bago ang 1978. Partikular na nakakalason ang lead para sa maliliit na bata at mga sanggol sa sinapupunan dahil pinipigilan nito ang pag-develop ng utak. Ang mga sanggol at batang nalantad sa lead ay nagkakaproblema sa pagkatuto, performance sa paaralan, atensyon, at iba pang neurocognitive na problema. Mataas ang mga antas ng lead sa abo at may dalang panganib sa kalusugan sa mga bata at babaeng buntis na nalantad sa abo at alikabok mula sa mga nasunog na lugar.

Ang cobalt ay isang elementong natural na makikita sa kapaligiran na mahalaga para sa ilang partikular na paggana ng katawan kasama na ang pagbuo ng mga red blood cell. Nalantad ang mga tao sa kaunting cobalt sa pagkain, industriyal na polusyon sa hangin, at maraming kosmetiko. Gayunpaman, kapag nalantad ang mga tao sa napakaraming cobalt, puwede itong magdulot ng mga problema sa dugo, baga, at balat. Puwede ring magdulot ng cancer ang cobalt mula sa mga labis na pagkakalantad.

Para sa mga update, bisitahin ang health.hawaii.gov/mauiwildfires

Mga Toxin sa Abo ng Wildfire sa Maui

Na-update Oktubre 18, 2023

Tagalog

Toxins in Maui Wildfire Ash 10/18/2023



Mga Toxin sa Abo ng Wildfire sa Maui



Ang pinakamalaking panganib ay mula sa pagsubo ng abo.



Posible rin ang paglanghap ng abo.



Puwede kang malantad sa abo sa pamamagitan ng pagdikit sa balat.

Iwasang Madikit sa Abo ng Wildfire



Sa araw-araw na pag-mop at pagpupunas ng basa, mapapanatiling walang alikabok o abo ang mga surface sa bahay na malapit sa mga apektadong lugar.



Hindi dapat maglaro sa labas ang mga bata malapit sa mga lugar na may abo.



Hindi dapat pumasok sa mga apektadong lugar ang mga taong buntis, bata, pasyenteng may chronic kidney disease, at mga taong hindi makakapagsuot ng PPE.



Iwasang ang pagbibistay, paghuhukay, o iba pang aktibidad na puwedeng magpakalat ng abo.



Kapag nasa mga apektadong lugar, magsuot ng PPE at maingat itong alisin para maiwasang malantad sa abo at alikabok.



Huwag kumain sa mga apektadong lugar. Takpan ang bibig ng mga bote ng tubig.



Hugasan ng sabon at tubig ang mga gamit na inalis mula sa apektadong lugar. Mag-shower at hugasan ang iyong buhok pagkatapos umalis sa apektadong lugar.



Subaybayan ang kalidad ng hangin sa iyong kapitbahayan. Maganda ang ibig sabihin ng berde! Kung nagbago ang kalidad ng hangin, mag-ingat.

Para sa mga update, bisitahin ang health.hawaii.gov/mauiwildfires



Mga Toxin sa Abo ng Wildfire sa Maui



Ano ang ginagawa ng DOH para protektahan ang kalusugan ng publiko?



Karagdagang Pagsubaybay at Pag-sample

- Patuloy na mag-i-install ang DOH ng mga karagdagang tuloy-tuloy na monitor ng hangin sa palibot ng mga apektadong lugar at magsasagawa ng pag-sample ng hangin para sa mga partikular na contaminant.
- Magsasagawa ang DOH ng pagsusuri ng abo sa Lāhainā sa pakikipagtulungan sa EPA.
- Patuloy na makikipagtulungan ang DOH sa Departamento ng Edukasyon ng Hawai'i para masubaybayan at masuri ang mga apektadong campus ng paaralan.



Credit ng Larawan: U.S. EPA

Pagpigil sa Pagkalat ng Abo sa Hangin

- Hiniling ng DOH na gawing priyoridad ng EPA ang paglalagay ng Soiltac, isang stabilizer ng lupa, sa mga apektadong lugar sa Lāhainā na pinakamalapit sa mga lugar na tinitirhan. Nakumpleto ang paglalagay ng Soiltac sa Kula noong Setyembre 25.
- Inirekomenda ng DOH na magsagawa ang County ng Maui ng mga karagdagang pamprotektang hakbang, kasama na ang paghinto sa pagbibistay at pag-install ng mga water mister para kontrolin ang alikabok at abo.

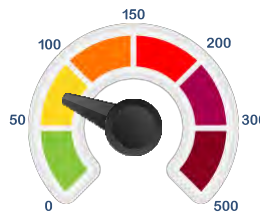
Paano ko masubaybayan ang kalidad ng hangin malapit sa aking bahay?



Patuloy na nag-i-install ng mga real-time na monitor ng kalidad ng hangin sa Lāhainā at Kula.

Subaybayan Online o sa pamamagitan ng App:

- Website: fire.airnow.gov
- Mga app: AirNow, IQ Air, Local Haze, Paku



Inirerekomenda ng DOH sa mga tao na manatili indoor at isara ang mga bintana kapag nagbago sa anumang kulay maliban sa berde ang indicator ng kalidad ng hangin.

Para sa mga update, bisitahin ang health.hawaii.gov/mauiwildfires



Mga Toxin sa Abo ng Wildfire sa Maui



Paano ko malalaman kung nalantad ako sa arsenic dahil sa wildfire?

May mga pagsusuri sa dugo at ihi na puwedeng sumuri sa dami ng arsenic sa iyong katawan, pero mahalagang tandaan na may malaking limitasyon ang mga pagsusuring ito.

Matutukoy ng pagsusuring ito kung ang antas ng arsenic sa katawan ay mas mataas o mas mababa kaysa sa average na tao. Makakatulong din ang pagsusuri na malaman kung gaano karaming arsenic ang nagmumula sa pagkonsumo ng mga pagkain gaya ng hipon, isda, mga alimango, seaweed, at iba pang pagkaing-dagat. Tandaan, hindi itinuturing na mapanganib ang karamihan sa mga pagkaing pinagmumulan ng arsenic (gaya ng pagkaing-dagat). Kung ang arsenic ng tao ay 2 beses na mas mataas kaysa sa karamihan ng mga tao, mahalagang kumilos para mabawasan ang dami ng arsenic na pumapasok sa kanyang katawan.

Hindi masasabi sa pagsusuring ito kung saan nanggaling ang iba pang arsenic sa katawan ng isang tao. Ang ilang arsenic ay posibleng galing sa pagkakalantad sa abo. Ang ilan ay posibleng galing sa pagkain gaya ng hipon, isda, mga alimango, seaweed, kanin, at iba pang pagkain. Hindi masasabi ng pagsusuri kung magkakasakit mula sa arsenic ang isang tao.

Nafi-filter ba ng mga indoor na purifier ng hangin ang arsenic?

Makakatulong ang mga HEPA na purifier ng hangin para pagandahin ang kalidad ng hangin sa indoor sa pamamagitan ng pag-aalis ng abo at alikabok mula sa hangin na posibleng may arsenic.

Mayroon bang mga grupong kailangang mas mag-ingat para maiwasan ang pagkakalantad sa abo?

Ang mga bata, taong buntis, at taong may chronic kidney disease kasama iyong sumasailalim sa dialysis ay kailangang higit na mag-ingat para maiwasan ang abo at hindi sila dapat pumasok sa mga apektadong lugar. Partikular na nakakalason ang lead para sa maliliit na bata at mga fetus dahil pinipigilan nito ang pag-develop ng utak. Mas mataas rin ang panganib na malason sa arsenic ang mga taong may chronic kidney disease o pagpalya ng bato dahil mga kidney ang nag-aalis ng arsenic mula sa katawan.

Ano ang dapat gawin ng mga tao kung naging dilaw, orange, o pula ang mga monitor ng hangin?

Kung lumampas sa berde ang mga real-time na monitor ng hangin sa Lāhainā o Kula (dilaw, orange, pula, purple, maroon), dapat gawin ng mga residente ang sumusunod:

- Iwasan ang mga outdoor na aktibidad para mabawasan ang pagkakalantad at ma-minimize ang mga panganib sa kalusugan. Partikular na mahalaga ito para sa mga bata at taong buntis.
- Manatili indoor at isara ang lahat ng bintana at pinto. Kung gumagamit ng air conditioner, itakda ito sa opsyong recirculate.
- Kung kailangan mong umalis sa apektadong lugar, i-on ang air conditioner ng iyong sasakyan at itakda ito sa opsyong recirculate.

Puwedeng magbago ang kalidad ng hangin sa iba-ibang dahilan, kasama na ang particulate matter na dulot ng alikabok at o iba pang pinagmumulan tulad ng exhaust ng sasakyan. Mula sa labis na pag-iingat, puwedeng magsimulang gumawa ng pagkilos ang mga kapitbahayan malapit sa apektadong lugar kapag naging dilaw ang mga monitor ng kalidad ng hangin.

Ligtas ba ang mga pagbisitang papasok ulit?

Magdudulot ng malalaking panganib ang mga pagbisitang papasok ulit, lalo na kung kumalat ang abo. Kapag nagsuot ng wastong PPE at umiwas sa pagkalat ng abo, mababawasan ang iyong panganib ng pagkakalantad sa mga contaminant at mga posibleng epekto sa kalusugan pero may dala pa rin itong panganib. Ang mga pagbisitang papasok ulit ay hindi ligtas para sa mga bata, taong buntis, at taong may chronic kidney disease kasama iyong sumasailalim sa dialysis.

Nagbibigay ang mga N-95 mask ng mainam na proteksyon laban sa mga contaminant na ito. Sakto dapat ang pagkakalapat ng mga mask.

Para sa mga update, bisitahin ang health.hawaii.gov/mauiwildfires

