

## 兔熱病的症狀

突發高燒

寒戰

頭痛

肌肉疼痛

干咳

漸至無力

肺炎

有肺炎症狀的患者會產生胸痛，  
粘液帶血，呼吸困難，  
甚至有時會暫停呼吸。

兔熱病的其它症狀會包括  
皮膚或口腔潰瘍，  
淋巴結腫大疼痛，眼睛脹痛，  
以及咽喉疼痛。

症狀通常在受病菌污染  
3至5天後出現，但有時也會長達  
14天之後才出現。

如需了解更多詳情

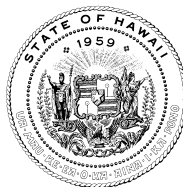
Aloha United Way



[www.hawaii.gov/doh](http://www.hawaii.gov/doh)

或

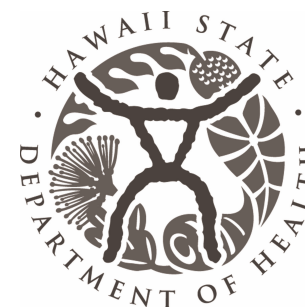
[www.cdc.gov](http://www.cdc.gov)



衛生部向公眾提供各類項目與活動，  
不分種族，膚色，國籍（包括語言），  
年齡，性別，宗教或身體殘疾。

如果有歧視問題發生，請在180  
天之內向我們的機會均等肯定行  
動項目官員寫信，地址是  
Box 3378, Honolulu, HI 96801-3378，  
或者撥打電話  
(808)586-4616 (語音留言)

## 兔熱病 (Tularemia)



夏威夷衛生部  
[www.hawaii.gov/doh](http://www.hawaii.gov/doh)  
詳細情況請電  
2-1-1

## 什麼是兔熱病？

兔熱病是土拉桿菌所致的一種傳染性疾病。通常發生于動物，尤其是臼齒類動物和野兔。

## 兔熱病是怎樣傳播的？

兔熱病可以通過以下途徑傳播：

- 壁虱，鹿虻，蚊子以及其它昆蟲食于受感染動物，然後叮咬于人。
- 接觸受感染動物的殘骸。
- 食用或飲用受污染食品和水。
- 吸入氣霧化的病菌。



兔熱病不具傳染性；不會由人相互傳染。

## 兔熱病有哪些症狀？

兔熱病的症狀可能包括：

- 突發高燒
- 寒戰
- 頭痛
- 肌肉疼痛
- 干咳
- 漸至無力
- 肺炎

有肺炎症狀的患者會產生胸痛，帶血粘液，呼吸困難，甚至有時會暫停呼吸。

兔熱病的其它症狀會包括皮膚或口腔潰瘍，淋巴結腫大疼痛，眼睛脹痛，以及咽喉疼痛。

症狀通常在受病菌污染3至5天後出現，但有時也會長達14天之後才出現。

## 怎樣治療兔熱病？

如果及早治療，醫生開處的抗生素藥方會很有效。延誤用藥，將會減少生存的機率。



## 有兔熱病疫苗嗎？

在過去，兔熱病疫苗曾有限度地被使用過，以保護實驗室工作人員。由於食品與藥物管理局擔心安全問題，已不再有這一疫苗。

## 怎麼知道您是否受到污染？

實驗室通過檢驗血液或粘液，可以驗證是否受到兔熱病污染。最常見的兔熱病例是由於人類與受感染動物接觸，或者被受感染的壁虱和蚊蟲叮咬而產生。

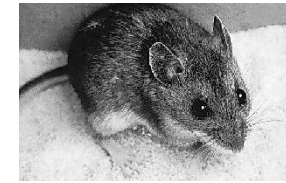
## 如果您受到兔熱病污染應當怎麼辦？

及時尋求醫療幫助。告訴您的醫生您有可能受到污染。如果不使用適當的抗生素治療，這一疾病會導致死亡。



## 兔熱病是在什麼地方發現的？

兔熱病是發生于動物的自然疫源性疾病。在美國每年大約有200例患此病的報道。幾乎所有這些病例都發生在農村地區，與被受感染的壁虱或蚊蟲叮咬有關，或者與接觸受感染的臼齒類動物，野兔有關。



在夏威夷從未有過人類或者動物染上兔熱病的報道。

## 為什麼人們擔心兔熱病會被用來作生物武器？

導致兔熱病的病菌極具耐力和傳染力。它抗凍，在水裡可以存活數周。此病菌在自然環境中廣泛產生，可以被隔離開來，大量繁殖。但是，要生產製造有效的噴霧武器會很困難。過去，美國，前蘇聯以及其它國家都曾啓用兔熱病作為武器。

## 寵物和其它動物會得兔熱病嗎？

是的。兔熱病是發現于動物身上的傳染病。這些動物會通過受感染的昆蟲來傳播疾病。如果您認為您的寵物或動物受到污染，請打電話向獸醫詢問。



Hand lesion and deer mouse photos  
courtesy Public Health Image Library,  
Center for Disease Control and Prevention.